

Swift Trawler 34 TEST

Visto en
SKIPPER
REVISTA NAUTICA
nº 333



Bénéteau aprovecha esta temporada para presentar el modelo más pequeño de su línea de cruceros de gran autonomía. Un barco muy espacioso, en el que el espacio disponible se ha aprovechado bien y lo que cuenta con todas las características que tanto aprecian los aficionados a este tipo de navegación.

Hace varias temporadas que el astillero francés Bénéteau introdujo en el mercado una exclusiva línea de cruceros que recupera el concepto de las tradicionales embarcaciones tipo "Trawler" cuyas principales cualidades son una gran autonomía a velocidades bajas y una gran habitabilidad interior. Esta línea de Bénéteau se denomina Swift Trawler y cuenta en la actualidad con cuatro mo-

delos, los primeros que se presentaron, también los de mayor tamaño son el ST42 y el ST52. A estos ha venido a sumarse el nuevo Swift Trawler 34 y una segunda versión del 34 que renuncia al flyingbridge pero no al resto de elementos de confort. Todos ellos se caracterizan por adoptar carenas muy estables, diseño del gabinete Joubert/Nivelt, resultando ideales para realizar largas travesías de altura.



La plataforma de baño es amplia sin cofres y con una voluminosa escalera plegable.

Producción

Francia

Ficha técnica



11,14 metros



4 metros



1 metro



P.E.R.



425 hp



Eje



*Crucero espacioso y
de gran autonomía*

Nuestra prueba

Velocidad máxima 20,2 nudos

Velocidad crucero 14/18 nudos

Precio

Básico aproximado:
A consultar

Contacto

www.beneteau.com



La cubierta de proa se cubre mediante colchonetas para formar un solárium.

En cubierta

En primer lugar cabe destacar que la embarcación que se utilizó para las pruebas en mar, realizadas en aguas de Marsella, era la segunda unidad surgida de la línea de producción del astillero, por tanto perfectamente definida, aunque eso no excluye futuras modificaciones que respondan a la mejora en los detalles.

Es evidente que el aspecto de este nuevo modelo es el de una embarcación de mayor eslora, al adoptar muchos elementos de su predecesora la ST42. De hecho, ha mantenido la cubierta de líneas rectas y el buen volumen. Lo más llamativo es la adopción de un flyingbridge de gran tamaño que se extiende hacia las ban-

das de la cubierta para cubrir los pasillos. En este sentido cabe destacar la banda de estribor, que incluye una puerta que separa la bañera de un pasillo escalonado que conecta la popa con la cubierta de proa y, por supuesto,

Exteriores

Puesto gobierno principal

Situación	Estribor
Plazas	2
Practicable	No
Reposapiés	Sí
Guantera	No
Portacartas	No
Volante	Fijo
Pasamanos	No
Visibilidad piloto	Buena
Acceso mandos	Bueno
Mandos motores	Electrónicos
Ventilación	Buena
Protección	Buena

Plataforma de baño

Tipo	Adosada
Forro teca	Sí
Estiba escalera	Exterior
Pasarela	No
Portadefensas	No
Cofres	No
Ducha	Sí

Puntos destacados

- Tamaño flyingbridge
- Mástil/grúa
- Espacio exterior
- Estiba auxiliar

Puntos mejorables

- Asientos bañera
- Estiba escalera



La puerta lateral de la cabina conecta directamente con una sección practicable de la borda.





En esta versión el flyingbridge es bastante grande y ofrece espacio para una embarcación auxiliar.



El puesto de gobierno exterior queda retirado en estribor y ofrece buena capacidad para electrónica.

también con el lateral de entrada a la cabina. El flyingbridge incluye el característico mástil central que se utiliza tanto para izar una vela de fondeo, como para izar una embarcación auxiliar que se estiba en la parte posterior. Además ofrece una dinette exterior en proa con una mesa de ala plegable dotada de posavasos y un asiento giratorio para el piloto en estribor enfrente a una consola ancha con mucha superficie para pantalla multifunción.

Una escalera tubular ancha y cómoda desciende hasta una bañera en la que se ha evitado colocar ningún sofá, esperando el uso de sillas y mesa plegables, desde la que accedemos a una plataforma de baño ancha con una escalera plegable bastante grande y también a la proa, en donde se forma un solárium acolchado sobre cubierta, con asiento integrado y un cofre de fondeo de dos tapas con molinete exterior.

Interiores

Las formas rectas del acristalamiento proporcionan a los interiores una visibilidad y luminosidad más que notables, disfrutando además de una buena ventilación mediante escotillas practicables de gran tamaño y las puertas de entrada.

Desde la bañera se accede directamente al comedor interior, con una mesa amovible y sillas plegables que se suma al asiento que proporciona el sofá que, en realidad, oculta una cama doble supletoria de buen tamaño. En la banda contraria, por su par-



La consola de gobierno principal se encuentra junto a la puerta de entrada lateral



El comedor principal se sitúa junto a la entrada y disfruta de gran luminosidad.

Cabina

Luminosidad	Buena
Escotillas practicables	9
Aseos	1
Mesa comedor	1,13x0,65 cm
Neveras	1
Horno	Sí
Litera principal	1,96x1,60 m
Baño principal	1,54x0,68x1,94 m
Asientos comedor	5
Altura salón	1,99 m
Altura cabina proa	1,94 m
Altura cabina popa	1,92 m

te, se sitúa un mueble auxiliar alargado que soporta la TV y varios armarios. A continuación encontramos la amplia cocina, de completo equipamiento y dotada de buena ventilación.

En estribor se sitúa el puesto de gobierno, con un asiento doble y alto, instalado sobre la nevera y la puerta (ya mencionada) que se abre al pasillo lateral exterior y que separa una consola de corte clásico, con hueco central para pantalla, reposapiés alto y una práctica elevación del suelo practicable. Justo bajo esta consola se sitúa, en la zona de descanso, un aseo largo y con una puer-

Puntos destacados

- Visibilidad salón
- Puerta lateral
- Cama comedor
- Práctica decoración

Puntos mejorables

- Pasamanos
- Suelo ducha sencillo



El armador cuenta en proa con un camarote exclusivo con cama doble central.

ta que da acceso a los entresijos del puesto de gobierno. En la banda de babor se ha instalado un camarote con dos literas para los invitados.

Para el armador se ha reservado la cabina de proa, que ofrece una gran cama doble baja, varios armarios y un asiento-vestidor.

Navegando

Para cumplir correctamente con las "particularidades" que hacen que este tipo de barco resulte tan apreciados en cuanto a consumos y autonomía, esta Swift Trawler 34 adopta un solo motor, que en este caso un Cummins MerCruiser Diesel de 425 hp, que ofrece la potencia necesaria para su eslora y volumen, con una adecuada respuesta a cualquier tipo de régimen.

En unas condiciones de mar rizada y con cuatro personas a bordo, esta embarcación parece más



La cocina es muy amplia y esta correctamente equipada, siendo su mobiliario de forma envolvente

ligera de lo que pudiera suponerse, aunque evidentemente no contaba a bordo con la habitual carga de equipamiento y equipaje propia de un barco con propietario. Bajo estas circunstancias pudimos registrar unas velocidades

bastante mayores de lo esperado, con una máxima de 21 nudos y un régimen de cruce que se situará adecuadamente entre 14 y 18 nudos, como es de esperar de una embarcación tipo "Trawler". A pesar de ello debemos tener en cuenta que para cumplir los objetivos propuestos de alta autonomía, la velocidad ideal para las largas travesías se situará sobre los 10 nudos, en la que los consumos no sobrepasan apenas los 27 litros por hora. Desde el puesto de gobierno interior se tiene un buen control de los contornos de la embarcación y buena protección, resultando además sencillo acceder a cubierta por la puerta lateral durante las maniobras, mientras que la consola del flyingbridge acentúa su carácter de cruce para el verano, con la dinette situada junto al patrón. □ R. Masabeu

Skipper opina

Es indudable que el desarrollo de este nuevo modelo ha sido un acierto en la estrategia de Bénétiau, que incide en un sector con una serie de fieles seguidores a este tipo específico de navegación, los cuales saben apreciar sus cualidades en cuanto a capacidad, confort y autonomía. Presentar el modelo más pequeño de esta línea permitirá a Bénétiau abrirse a un mayor abanico de clientes, y también que el acceso al mercado italiano resulte más sencillo al ofrecer una eslora de casco por debajo de lo 10 metros, (con los grandes alicientes que supone a nivel fiscal y de matriculación). El flyingbridge ha sido bien solucionado, resultando de gran amplitud y con espacio para la embarcación auxiliar, mientras que los interiores ofrecen muy buena luminosidad, con gran volumen y capacidad para tres parejas a la hora de dormir, si fuera necesario.

Visto en
Nos llamó
la atención.
SKIPPER
REVISTA NAUTICA
nº 333



La escalera de baño voluminosa



El mástil del fly con dos winches



El pasillo de estribor escalonado

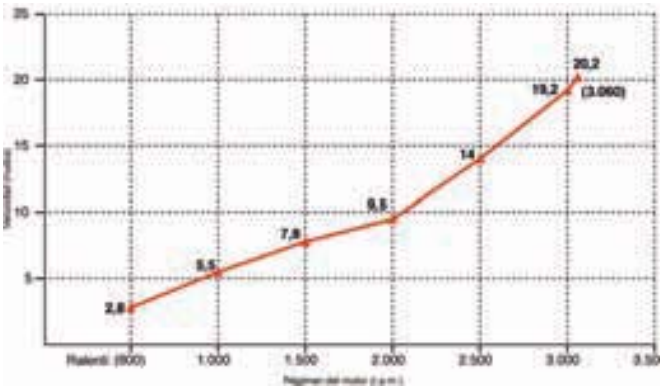


El sólido anclaje de la tapa de entrada

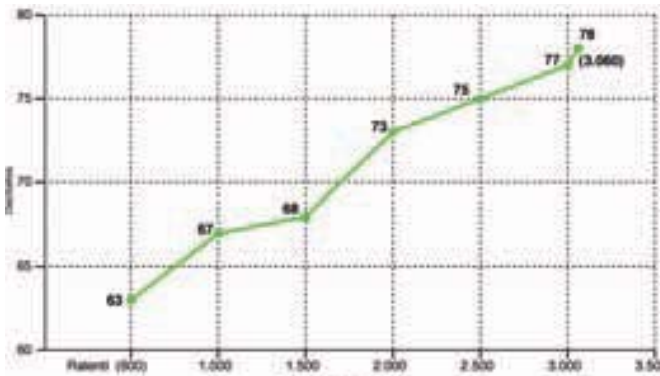
Swift Trawler 34

Constructor: **Bénétiau** (Francia)
 Importador: **Bénétiau España**
 c/ Penedés, 4. 08192. Sant Quirze del Vallés. Barcelona
 Tel: 937 213 040. Fax: 937 214 271.
 www.beneteau.com

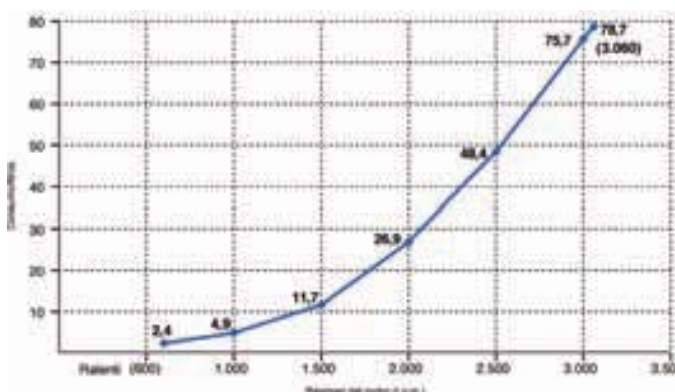
Gráfico de velocidad de la prueba



Registros prueba DBA



Consumo motor litros/hora



Visto en
SKIPPER
 REGISTRO NAUTICO
 n° 333

Condiciones de la prueba

	Marsella (Francia)		Rizada		15 nudos
	4 personas		1/2		Vacío

Características

Eslora total	11,14 m
Eslora casco	9,98 m
Manga	4 m
Calado	1 m
Desplazamiento	3.723 kg
Capacidad de combustible	800 l
Capacidad de agua	320 l
Tanque séptico	Sí
Material de construcción	PRV
Tipo de casco	V
Nº de sprays	2

Habitabilidad

Plazas homologadas	8/10/11
Asientos en bañera	Opcional
Camarotes	2
Personas en litera	6
Dimensiones solárium proa	1,95x1,50 m
Ancho pasillos laterales	27/37 cm
Molinete	Sí
Doble timonería	Sí
Asientos sobrepunte	5

Motorización

Modelo	Cummins MerCruiser Diesel QSB 5.9
Ciclo	4T
Potencia en cigüeñal	425 kg
Régimen máximo recomendado	3.000 r.p.m.
Nº de cilindros	6
Cilindrada	5.9 l
Peso	612 kg
Nº de motores	1
Tipo de combustible	Gasoil
Tipo de transmisión	1

Prestaciones

Velocidad máxima ensayo (GPS)	20,2 nudos
Velocidad máxima según astillero	21 nudos
Velocidad crucero (GPS)	14/18 nudos
Velocidad mínima ralentí	2,8 nudos
Aceleración	Planeo en 8 segundos
Relación potencia/peso	59 CV/t

Precio básico aproximado:
 A consultar